

Aloe Arborescens Etnea®

For your global wellbeing



Abruzzese

Via Nazionale, 207 - Val Vomano (TE) - ITALY

INFO: 0039 0861 659545 - 0039 0861 031013 - www.aloeveraitalia.com



*Naturopath Giovanni Di Loreto
Proprietor*

Cher lecteur,

*ce petit livre d'informations est un cadeau
de notre société.*

Nous désirons t'assurer notre engagement pour te donner la plus haute qualité possible. Nos sirops à base d'Aloès Arborescens sont frais, ils sont préparés sur commande et arrivent au client en 24 heures.

Nous avons un laboratoire avec le support et la collaboration d'experts biologistes - chercheurs. En plus nous avons la collaboration de laboratoires d'analyses qui nous permettent de vérifier en temps réel ce que la recherche propose.

Les objectifs obtenus de notre société confirment la qualité de cette méthode d'élaboration de recherche et d'analyse.

Entre les chercheurs il y a l'Université de Catania et de Teramo.

Maintenant nous voulons identifier les facteurs protecteurs contenus dans les aliments, qui aident à éloigner l'apparition de pathologies dégénératives. Aloès arborescens Etnea, orange rouge de Sicile, figue de Barbarie, artichaut. Toutes les plantes sont cultivées biologiquement sur terrains pré-volcaniques près de l'Etna avec un haut contenu de molécules antioxydantes.

Dans les pages suivantes tu trouveras la description de nos produits (pour usage externe et interne) conçus et réalisés selon des critères naturels qui unis aux propriétés et à la synergie des ingrédients leur donnent des caractéristiques uniques et d'excellents résultats.

Nos produits sont sans conservants et sans colorants chimiques.

Nous te demandons de nous envoyer ton opinion sur nos produits afin d'instaurer un rapport d'échange d'informations qui peut être très utile.

un salut amical

*L'Abruzzese S.r.l
Giovanni Di Loreto*

Abruzzese cultive, sur ses terrains dans la province de Catania des plantes d'Aloès Arborescens et des plantes d'Aloès Barbadosis. Les plantes sont cultivées à l'extérieur suivant des méthodes biologiques et dans le respect de la naturelle spontanéité de leur croissance. Ces terrains,



Aloe Arborescens Etna

placés dans une zone pré-volcanique, sont riches de substances bénéfiques (minéraux, vitamines, antioxydants) et cela à cause de la dégradation des roches volcaniques. Par conséquent les feuilles d'Aloès Arborescens qui viennent de ces plantations ont des caractéristiques supérieures et uniques. Les feuilles, tout de suite après la récolte, sont transportées par avion, dans les huit heures qui suivent dans le laboratoire de *Abruzzese* qui s'occupe du travail et du conditionnement avec soin et professionnalité.

placés dans une zone pré-volcanique, sont riches de substances bénéfiques (minéraux, vitamines, antioxydants) et cela à cause de la dégradation des roches volcaniques. Par conséquent les feuilles d'Aloès Arborescens qui viennent de ces plantations ont des



Harvesting the leaves



HISTOIRE DE L'ALOÈS

Les plus anciennes civilisations adoraient l'aloès comme un Dieu. On trouve le premier emploi thérapeutique de l'aloès sur une tablette de la civilisation sumérienne, 2100 avant J.C. environ. On a découvert des graffitis d'aloès sur les murs des temples de l'ancien Égypte. Sur un écrit égyptien (Papyrus de Ebers), qui remonte au 1550 avant J.C., on a trouvé plusieurs formules sur l'emploi de l'aloès pour le traitement de plusieurs pathologies soit internes soit externes.. Dioscoride (41 après J.C.), médecin grec, fut le premier qui décrivit les emplois de l'aloès, surtout en ce qui concerne les graves pathologies de la peau. L'aloès a été beaucoup appréciée au cours des siècles et dans le XV siècle fut découverte par les Jésuites, qui la plantaient dans les pays où ils avaient des missions, puisqu'ils connaissaient les propriétés de cette plante. L'occident a connu l'aloès à partir du XVIII siècle grâce aux colonisateurs blancs de l'Amérique du Nord. Les Indiens l'employaient



Aloe Arborescens Etnea

pour les rituels et pour des emplois thérapeutiques. Du point de vue scientifique, les premières analyses cliniques de cette plante ont été effectuées vers la moitié du XIX siècle. Seulement en 1922 l'aloïne, contenue dans l'aloès, a été classée comme purgatif dans le texte "United States Pharmacopea". À partir du 1930 les États Unis, le Japon et la Russie ont fait des recherches sur l'aloès. En Russie, tout spécialement, en 1950 environ, l'aloès arborescens et l'aloès vera furent testés sur beaucoup de patients surtout pour de graves maladies de la peau et gynécologiques. Dans les années 70 beaucoup de patients atteints de plusieurs pathologies ont été soignés avec un remède à base d'aloès arborescens et de miel.

INFORMATIONS BOTANJQUES

L'**aloès arborescens** du genre botanique aloès appartient à la famille des liliacées

Récemment cette plante a été classée dans une famille particulière appelée **aloacées**. Cela même en considération du fait qu'environ 300 ont été classées dans le monde entier. La plante est une semper virens avec des feuilles grasses de forme de longues épées, avec une base plus ou moins large et les bords épineux. Les feuilles de l'**aloès arborescens** sont longues et étroites, ont une épaisse cuticule extérieure, à l'intérieur il y a une couche qui contient la lymphe et enfin, au centre, une substance gélatineuse.



Aloe Arborescens Etna



Aloe Arborescens Etna

L'**aloès** pousse spontanément seulement sous climats chauds et, à cause de la capacité des feuilles de retenir l'eau, elle supporte des longues périodes de sécheresse.

UN IMPORTANT COMPOSANT

Le miel de fleurs rouges de aloès

Notre miel biologique provient d'abeilles sur notre plantation fleurie de Décembre jusqu'en Avril sur une agriculture biologique pour pouvoir offrir un miel biologique avec une méthode naturelle. Notre miel ne subit au-



cun traitement de pasteurisation et raffinage, donc il cristallise naturellement, dans le but de ne pas altérer les composants biologiques naturels. Le miel est le résultat de la transformation que subit le nectar en passant par le jabot de l'abeille. Une telle transformation, qui pour son agent principal a les sécrétions digestives, rend le nectar un mélange de sucre inverti (dextrose et lévulose), de saccharose et de sels minéraux. On récolte le miel après la saison de la floraison de l'aloès arborescens. Pour l'extraire des gaufres il faut enlever les opercules qui ferment les alvéoles et disposer les gaufres dans un extracteur, duquel le miel sort à cause de la force centrifuge. Les gaufres vides sortent de l'extracteur intact, donc ils peuvent être reportés dans les colonies d'abeilles, pour être remplies avec le miel de la nouvelle récolte. Le miel de fleurs rouges d'aloès est un cadeau de la nature que seulement les abeilles peuvent produire. C'est un aliment riche en enzymes, sels minéraux, vitamines et sucres simples, que l'organisme humain assimile immédiatement. Le miel est un aliment équilibré que les abeilles obtiennent en élaborant **le nectar des fleurs rouges d' aloès arborescens Etnea**. C'est bon pour tous, des enfants aux personnes âgées.



ALIMENTS FRAIS

BASIC SERIES

*Produits sur commande - filière -contrôlée
Système biologique de contrôle et attestation
Échogroupe Italie avec code opérateur 2K69*

CHEZ LE CONSOMMATEUR EN 24 HEURES

Ancienne recette brésilienne originale améliorée et concentrée



Ingrédients:

*feuilles fraîches entières d' aloès
arborescens
miel naturel de fleurs rouges d'
aloès de nos plantations
eau- de- vie
(pot en verre de 800 gr.)*

Les ingrédients sont travaillés par procédés spécialisés. Le produit, à l'aspect crémeux et au goût particulier, il est confectionné en pot de verre et en boîte, en utilisant des feuilles fraîches entières d' au moins cinq ans d'âge. Les plantes sont cultivées par méthode naturelle biologique à l'extérieur dans la province de Catania (Sicile). Ces terrains, placés dans une zone pré-volcanique, sont très riches de substances bénéfiques (vitamines, minéraux, antioxydants) et cela à cause de la dégradation des roches volcaniques. Par conséquent les feuilles d' **aloès arborescens** qui viennent de ces plantations ont des caractéristiques salutaires supérieures et uniques. Les feuilles, tout de suite après la récolte, sont transportées par avion dans les huit heures qui suivent dans le laboratoire de **Abruzzese** qui s'occupe du travail et du conditionnement avec soin et professionnalité.

Aliment super-crèmeux

Ingrédients: feuilles fraîches entières d' aloès arborescens Etnea, eau-de-vie, miel naturel de fleurs rouges d'aloès de nos plantations
(pot en verre de 800 gr.)

Aliment pur crèmeux

Ingrédients: feuilles fraîches entières d' aloès arborescens Etnea
(pot en verre de 800 gr.). Indiqué même pour diabétiques et cœliaques.

Aliment crèmeux aloès et miel (sans eau-de-vie)

Ingrédients : feuilles fraîches entières d' aloès arborescens Etnea, miel naturel de fleurs rouges d' aloès de nos plantations (pot en verre de 800 gr.)

Aliment crèmeux avec extrait sec de acérola

Ingrédients: feuilles fraîches entières d' aloès arborescens Etnea, miel naturel de fleurs rouges de nos plantations, concentré d'acérola à haut contenu de vitamine C
(pot en verre de 800 gr.). Chaque 100 gr. 583 mg. de vitamine C

La vitamine C accentue la résistance aux infections, aide à mieux supporter les bouffées de chaleur des femmes en ménopause, à mieux absorber le fer, réduit les effets de beaucoup de substances allergiques. Elle peut être un efficace adjuvant complémentaire aux traitements médicaux pour toutes les affections bactériennes et virales, particulièrement pour les affections de l'appareil respiratoire. La vitamine C améliore la flore bactérienne intestinale à l'avantage du système d'immunité.

Aliment crèmeux avec extrait sec de fleurs rouges d' aloès arborescens Etnea de nos plantations

Ingrédients: feuilles fraîches entières d' aloès arborescens Etnea, miel naturel de fleurs rouges de nos plantations (pot en verre de 800 gr.)

C'est un produit naturel de prévention qui aide à augmenter les défenses de l'organisme et à le désintoxiquer; il aide à mieux sortir d'une affection bactérienne, virale et inflammatoire en complément de traitements médicaux; il évite les enflures d'estomac et d'intestin, c'est utile en cas de carences en vitamines et minéraux; c'est un produit efficace pour améliorer la circulation du sang. Ce produit a la plus haute concentration synergique de *l'aloès arborescens Etnea*

LIGNE PLUS



Nectar d'aloès pour enfants

Ingrédients: *gel de feuilles d'aloès arborescens Etnea, miel biologique.*

Produit au goût délicat fait avec la partie intérieure des feuilles d'aloès arborescens Etnea et miel. Ce produit a un effet énergétique et donne toutes les vitamines et les oligoéléments présentes dans l'aloès pour un développement harmonieux et un renforcement des défenses.

Ligne nectar d'aloès

- Gel d'aloès avec propolis
- Gel d'aloès avec gelée royale

Ananas et pamplemousse

Les propriétés de l'aloès arborescens (feuilles fraîches entières + miel naturel de fleurs rouges d'aloès de nos plantations + une petite quantité de eau-de-vie) sont augmentées par les vertus bienfaitantes de l'ananas et du pamplemousse entier. Les substances contenues dans l'aloès arborescens et celles contenues dans l'ananas et dans le pamplemousse agissent en synergie.

INTÉGRATEUR

Élixir de longue vie. Fleurs rouges de aloès arborescens Etnea®

L'aloès arborescens Etnea est cultivée à l'extérieur, et pas en serre, sur des terrains pré-volcaniques dans la province de Catania suivant des méthodes naturelles. Ces terrains sont très fertiles, riches en substances bienfaisantes. Les conditions climatiques de la vallée de l'Etnea et le type de terrain sont paramètres qui caractérisent ces plantes et leurs propriétés.



L'extrait sec de fleurs rouges d'aloès arborescens Etnea contient une considérable quantité d'antioxydants naturels (bioflavonoïdes, anthocyanes, bêtaïnes, polyphénols). Ces substances sont à même de bloquer les méfaits provoqués aux cellules par les radicaux libres. Le stress oxydatif est une des causes de beaucoup de troubles, même dégénératifs. La variété et la quantité de polyphénols dans les fleurs rouges d'aloès arborescens Etnea déterminent leur capacité d'éliminer les méfaits causés par les radicaux libres. La quantité de certains types d'antioxydants détermine leur capacité de capturer les radicaux libres (radical scavenger).

Le thé vert sont les feuilles séchées et pas fermentées de camelia sinensis. Ses contenus ont un haut pouvoir antioxydant et sont utiles pour conserver une santé optimale. Les plus grands bienfaits viennent des cathéchines (particulièrement du epigallocatechingallatoegcg et des flavonoïde cathéchine polyphénol) qui augmentent les défenses et réduisent les méfaits des cellules.

L'églantine est une source naturelle de vitamine C. C'est hydrosoluble et n'est pas synthétisée par notre organisme. La vitamine C nous aide contre les agents de pollution, les effets de la fumée et le vieillissement des tissus. C'est important pour l'absorption et l'utilisation du fer. C'est un adjuvant utile en cas de capillaires fragiles et varices.

La papaye est une plante tropicale similaire à un palmier (carica papaya l.); de son fruit, soumis pendant quelques mois à un procédé de fermentation, on obtient un extrait concentré. La papaye contient vitamines, glucides, enzymes protéolytiques, oligo-éléments, fibres solubles, antioxydants. La papaye a un enzyme avec une action digestive. La papaye renforce le système immunitaire. Prof. Luc Montagnier, Prix Nobel, a déclaré sur la papaye " je conseille de prévenir la grippe avec des produits antioxydants comme la papaye".

Le produit **ALOES ARBORESCENS ETNEA-FLEURS ROUGES-ELIXIR DE LONGUE VIE** a été étudié et formulé surtout pour combattre le stress oxydatif des cellules, qui provoque leur vieillissement et, quelquefois, des sérieux méfaits. Les plantes qui constituent la formule (extrait sec) contiennent de grandes variétés et quantité d'antioxydants naturels. Le produit peut donc être utilisé pour:

- combattre les radicaux libres
- augmenter les défenses de l'organisme
- donner énergie dans des situations fatigantes
- combattre le vieillissement des cellules
- améliorer la digestion
- coopérer en cas de problèmes dégénératifs
- améliorer la mémoire et la concentration

On conseille d'unir ce produit à nos jus d'aloès arborescens Etnea

ANALYTICAL INVESTIGATION ON ACTIVE PRINCIPLES IN ALOE EXTRACTS

N.A. Santagati, M. Rizzo, V. Lunetta, A.M. Panico
department of scienze farmaceutiche, University of Catania, Viale A. Doria 6,
Catania, Italy

INTRODUCTION

Aloe arborescens var. *Etnea* is a succulent plant that belongs to the family of Liliaceae. *Aloe* species are currently the most studied and cultivated medicinal plants. Historically, the use of leaf extracts in medical traditions of ancient Mediterranean populations has been described. *Aloe* leaves are rich in many constituents, i.e. phenolic compounds, polyamines, saccharides and proteins. The phytochemical complex possesses an interesting biological activity, in particular it is often used for its antioxidant properties. The overall concentration and activity of the components of the *Aloe* leaves have been investigated, indicating as principal components the polyphenols. The antioxidant activity would be related to the three major constituents of *Aloe* leaves, i.e. the anthrones barbaloin and its stereoisomer isobarbaloin (1-2), the chromones aloesin (3) and aloeresin A (4) [1, 2]. Our goal was the determination of this specific phytochemical markers in *Aloe arborescens* var. *Etnea*. We decided to compare two different extraction procedures, i.e. a classic solvent extraction and a juice collection from excised leaf. The samples were analyzed by a gradient reversed-phase HPLC method coupled to DAD detection. We developed and optimized the analytical assay obtaining a high resolution and sensitivity to determine all studied compounds.

EXPERIMENTAL

HPLC apparatus and chromatographic conditions

HPLC system: Perkin-Elmer Series 200 pump

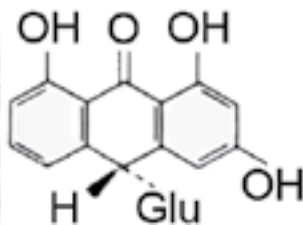
Detector: LC-235C Diode Array Detector (DAD)

Processor: Turbochrom Workstation software, version 6.1.2.

Column: 5mm Hypersil ODS RP-18 column (250x4.6 mm; Supelco, Bellefonte, PA USA) fitted with a guard column Hypersil ODS RP-18, 10x4.6 mm; 5mm particles; Supelco)

A gradient elution program using:

- Solvent A - acidified water at pH 2.8;
- Solvent B - acetonitrile.

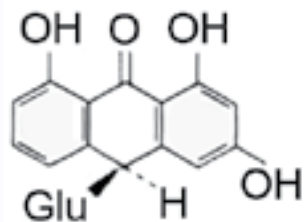


1 - Aloin A

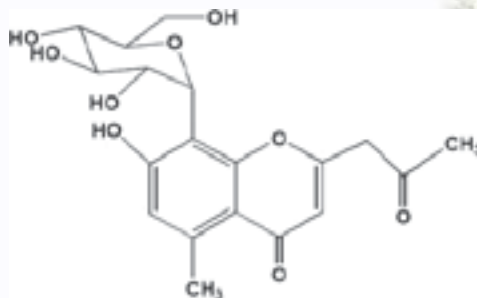
The mobile phase was daily prepared and filtered through filters.

Time of analysis of our method was 35 minutes.

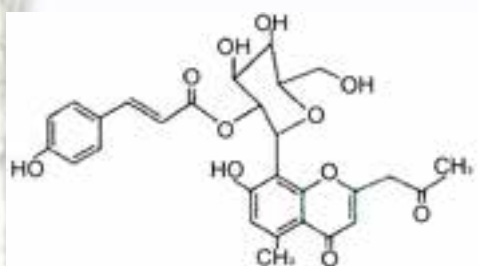
Then continued with a linear gradient up to 100% acetonitrile – 0% water for about 10 minutes, followed an isocratic step (5 minutes) to 16% acetonitrile – 84% water in 10 minutes to re-equilibrate the column, and bring it to the initial conditions before the next injection. The detection wavelength was 293nm. The DAD acquisition wavelength was set in the range of 200-600nm. The injection volume was 208 (µL).



2 - Aloin B



3 - Aloesin



4 - Aloeresin A

EXPERIMENTAL Plant Extraction

Aloe leaves were harvested in spring of 2008. Leaves were processed by two types of extraction procedures.

EXTRACT A: obtained by 24 h juice collection from excised leaf.

The leaf used to analysis was tied to the apex, it has been cut crosswise near the base (approximately 1 cm) and moreover it has been carried the excision of on the leaf and the dropped juice has been collected over night. Then, it was dried to obtain a crystalline of red-tawny powder that was dark stored into a drier.

EXTRACT B: Achieved by extractions with methanol.

The Aloe leaf was washed and homogenized. The homogenate was mixed with methanol (1:1), and that was underwent homogeneization again. The resultant homogenate was centrifuged at 5000 rpm x 20 min, and the surnatant was concentrated to dryness and dark stored into a drier.

[1] D. Saccù, P. Bogoni, G. Procida *Journal Food Chemistry* 2001, 49, 4526-4530;

[2] H. Beppu, T. Koike, K. Shimpo, T. Chihara, M. Hoshino, C. Ida, H. Kuzuya *Journal of Ethnopharmacology* 2003, 89, 37-45; 3 Obata, M. Ito, S. Beppu, H. Fujita, K. Nagatsu, T. *Phytother. Res.* 1993, 7, 30-33.

RESULTS

The developed gradient HPLC method allows simultaneous determination of the studied polyphenolic compounds of Aloe Arborescens var. Etnea leaf. The identity of the peaks was confirmed on the basis of the corresponding UV spectra (data not shown), and by the analysis of standard compounds.

Chromatograms obtained from Extract A and Extract B samples.

Table 1 reports the identified peaks of polyphenols compounds.

Table 2 reports the results of the total polyphenols concentration using the Folin-Ciocalteu method.

CONCLUSION

A new analytical method to identify four different polyphenolic compounds into leaf of Aloe Arborescens var. Etnea is described.

Two different extraction procedures allowed us to observe:

- Aloesin concentration obtained by both extraction procedures is comparable.
- Aloeresin is present in more concentration in Extract A;
- Aloin B and aloin A was shown to maintain the same concentration ratio as determined in the commercial extract obtained from Aloe Barbadensis latex.

Peak	Time	% H ₂ O	% CH ₃ CN
Aloesin	5 min	84%	16%
Aloeresin A	15 min	81%	19%
Aloin A	26 min	72%	28%
Aloin B	28 min	70%	29%

Table 1 show the alution's order of the studied analytes

Total polyphenols	
Extract A = 31,2 mg\gr	Extract B = 69,2 mg\gr

Table 2 total polyphenols found by Folin - Ciocalteu method

SUBSTANCES CONTENUES DANS L'ALOÈS ARBORESCENS ET NEA

SELS MINÉRAUX

A l'intérieur des feuilles d'aloès on a trouvé une vingtaine de minéraux très importants pour la santé et avec beaucoup de fonctions.

Calcium et phosphore: essentiels pour les os et pour les dents

Potassium: régulateur du sang et de l'appareil musculaire

Zinc: stimulateur de la fonction immunitaire

Sodium: régulateur des liquides du corps, contribue au transport du glucose et des acides dans les cellules du corps

Cuivre: contribue à la formation du sang

Fer: transporteur d'oxygène dans les globules rouges, essentiel pour la défense de l'organisme aux infections

Magnésium et Manganèse: éléments de soutien du système nerveux et des muscles

Chrome: régulateur des niveaux de sucres dans le sang, contribue à l'équilibre du glucose et du système circulatoire

VITAMINES

Vitamine A: bêta-carotène, important pour la vue, les os, la peau, comme facteur antianémique, antioxydant

Choline: composant de la lécithine, est nécessaire au métabolisme de l'organisme, stimule la mémoire

Vitamine B1: thiamine, importante pour la croissance des tissus du corps et pour l'énergie physique

Vitamine B2: riboflavine, combinée avec la vitamine B6 produit cellules du sang

Vitamine B5: nicotinamide, régulateur du métabolisme

Vitamine B6: pyridoxine, effets combinés avec la vitamine B2

Vitamine B12: cobalamine, important comme facteur antianémique et pour autres troubles neuropathologiques. C'est important de remarquer que cette vitamine est présente surtout dans les viandes, dans le lait et dans ses dérivés mais on la trouve rarement dans les plantes.

Pour cette raison le jus d'aloès peut être très bénéfique pour les végétariens et pour ceux qui présentent des intolérances au lait et ses dérivés, enfin pour ceux qui n'apportent pas avec l'alimentation une juste quantité de cette vitamine.

Vitamine C: acide ascorbique, prévient les infections, en fortifiant le système immunitaire

Vitamine E: tocophérol, uni à la vitamine C, combat les infections, antioxydant

Acide folique uni à la vitamine du groupe B: agit sur la qualité du sang

MONOSACCHARIDES ET POLYSACCHARIDES:

Les monosaccharides (en particulier glucose et mannose) et les polysaccharides présents dans l'aloès en haute quantité, à cause de leur importance, rend nécessaire une petite explication. La longue liste de mono et polysaccharides contenus dans la plante d'aloès sont les composants qui la rendent une plante avec des propriétés extraordinaires. On peut ainsi les résumer:

- **cellulose, glucose, mannose, aldonetose**

- **acémannane**

- **aloeridine: un puissant immunostimulant**

En particulier une haute quantité d'acémannane est présente, un mucuspolysaccharide à même d'augmenter les défenses immunitaires de l'organisme et avec des propriétés bactéricides, germicides et fongicides. Il est absorbé par l'intestin sans transformation au niveau digestif. Sa capacité de former une sorte de mucus protège les parois des organes digestifs. Puisque le système immunitaire et l'appareil digestif sont reliés, ces substances sont très importantes.

Aminoacides essentiels

Les aminoacides représentent le tissu constitutif de l'organisme humain. Il faut distinguer entre "aminoacides essentiels", c'est à dire qui ne sont pas produits spontanément par le corps et ils doivent être pris, et "aminoacides non essentiels", c'est à dire que le corps produit lui même.

L'aloès contient 7 des 8 aminoacides classés comme “essentiels” : *isoleucine, leucine, phénylalanine, méthionine, lysine, thréonine, valine.*

L'aloès contient aussi 11 parmi les 14 amine-acides classés comme “non essentiels” :

acide aspartique, acide glutamique, alanine, arginine, cystine, glycine, histidine, idrossiproline, proline, sérine, tyrosine.

PROPRIÉTÉ BÉNÉFIQUES DE L'ALOÈS

Notre produit contient aloès arborescens Etnea cultivé en Sicile avec un contenu de polysaccharides supérieur à ce des autres espèces, surtout aloès vera. Des analyses comparatives effectuées le contenu moyen de polysaccharides à haut poids moléculaire 21.000 dalton (qui est la fraction contenant acémannano, la plus grande cause des effets de l'aloès) change entre 0,6% jusqu'à 2,5%. Contrairement à l'espèce aloès vera, notre gel d'aloès arborescens Etnea est obtenu par pressurage total des feuilles car même les constituants anthraquinoniques qui ne sont pas supérieurs à 195 ppm sont importants.

- Immunomodulateur
- Purifiant et drainant
- nutritif et énergétique
- Cicatrisant et fortifiant de la peau
- Régénérant
- Antioxydant
- Anti-vieillessement (même pour la peau)
- Analgésiques
- Anti-inflammatoire
- Antivirale
- Antiseptique, antifongique, bactéricide

CONSEILS D'EMPLOI (c'est un très bon adjuvant)

- Traitement de prévention pour renforcer le système immunitaire, désintoxiquer et donner énergie
- Apport nutritif pendant et après traitement médical pour plusieurs pathologies, même dégénératives
- Arthrite, herpès, psoriasis, candida albicans, sclérose, allergie, méfaits causés par radiations
- Blessures et autres problèmes de l'appareil tégumentaire (avec de très bons résultats soit pour usage interne soit pour usage externe)
- Pathologies de l'appareil uro-génital
- Asthénie psychophysique
- Pathologies de l'appareil digestif (gastrite, maladies du foie)
- Dismétabolisme
- Problèmes de l'appareil respiratoire
- Problèmes fonctionnels de l'appareil circulatoire et du système lymphatique
- Adjuvant, soit pour usage interne soit pour usage externe, pour les problèmes des organes de la vue
- On a obtenu de très bons résultats même dans le domaine vétérinaire

CONTRE -INDICATIONS

On a expérimenté scientifiquement que l'aloès n'a aucune toxicité. Pour certains sujets on a remarqué des phénomènes comme augmentation de défécation, éruptions cutanées et rarement nausée et vomissement. Ces événements sont causés par le pouvoir désintoxiquant de l'aloès. Quand il est nécessaire, il faut suspendre l'administration de l'aloès pendant quelques jours et après recommencer.

Les personnes polyallergiques ou avec une allergie au liliacées doivent faire un test allergologique. Ceux qui ont des pathologies au reins doivent s'abstenir de prendre l'aloès, car il est très riche en sels minéraux. Pour les femmes enceintes et pendant les menstruations il n'y a pas de contre-indications car l'aloès est un régulateur intestinal et n'a jamais causé dysenterie et diarrhée.

MODE D'EMPLOI ET DOSES CONSEILLÉES

- Tenir le pot dans la boîte, dans la partie moins froide du frigidaire ou dans un lieu très frais
- Remuer bien avant l'emploi et ne pas ouvrir le pot sous la lumière directe
- On conseille de commencer avec une cuillère deux fois par jour, 15 minutes avant les repas, pendant x5 jours. En suite continuer avec une cuillère trois fois par jour.
- Si après trois pots les résultats ne seront pas satisfaisants, il faut prendre une double dose, c'est à dire deux cuillères trois fois par jour, 15 minutes avant les repas.
- À résultat obtenu, répéter 2 ou 3 cycles de traitement par an de 3 pots de produit.
- Suivre un style de vie sain et une alimentation comme dans le schéma ci-joint

- Bien mastiquer et lentement
- Intestin toujours libre
- Respirer air pur
- Ne pas fumer
- Suivre les thérapies médicales
- Éviter la sédentarité
- Penser positivement

CETTE FICHE TECHNIQUE, RÉSERVÉE AUX OPÉRATEURS ET PAS AU PUBLIC, A UN BUT EXCLUSIVEMENT D'INFORMATION ET NE PEUT PAS ÊTRE UTILISÉE EN REMPLACEMENT DU CONSEIL DU MÉDECIN ET DES THÉRAPIES TRADITIONNELLES

SCHÉMA ALIMENTAIRE

- Petit déjeuner:** orge soluble avec lait de riz ou de soya + biscottes
avec confiture naturelle
- ou thé bancha ou thé vert avec miel et biscuits secs
- ou café très léger avec miel + pain grillé ou brioche naturelle
- ou tisane (églantine, mauve, verveine ou autre) avec tarte aux
pommes ou autre tarte
maison
- Casse-croûte:** yogourt maigre ou fruits
- Déjeuner:** crudités assaisonnées à l'huile extra-vierge d'olive ou huile
de tournesol
biologique, citron et sel
- ou pâtes, riz ou autre céréale assaisonnés simplement
- ou un œuf dur ou poché
- ou bifteck de soya ou de seitan
- ou ricotte maigre
- ou fromage de soya
- ou une portion de légumes secs (haricots, lentilles, soya, pois
chiches pois...)
- Casse-croûte:** fruits ou jus d'agrumes
- Dîner:** légumes ou crudités ou soupe aux légumes avec miso
- ou une portion de poisson ou de soya
- ou viande blanche
- ou viande rouge (1 fois par semaine)

N.B. THE AMOUNTS ARE NOT INDICATED, THE SERVINGS ARE NORMAL SIZED, THOUGH THOSE OF FRUIT AND VEGETABLES CAN BE LARGE.

BOISSONS:

- Non** boissons gazeuses, alcool, jus de fruits avec conservants
- Oui** jus d'agrumes, cocktail de fruits passés au mixer, thé et tisane naturelle, café d'orge, eau oligo-minérale naturelle ou gazeuse à la source
- boisson conseillée : idro-miel (1 verre d'eau + 1 petite cuillère de miel + le jus de demi citron)

ASSAISONNEMENT:

- Non** vinaigre de vin, sel blanc, beurre et margarine, sauces industrielles

ALIMENTS:

- Non:** fried cheeses, salamis, tinned food with preservatives, seafood, Pasta-rice or other non organic whole-meal grains, long life milk, food with mold, pre-prepared frozen food, white sugar.
- Oui:** green or yellow leaved vegetables, organic food whenever possible, rice, soya or goat's milk.

UN BON CONSEIL

UNE JOURNÉE VÉGÉTARIENNE AU MOINS UNE FOIS PAR SEMAINE ET NOTRE JUS D'ALOÈS ARBORESCENS ETNEA SONT UNE AIDE ULTÉRIEURE. CELA PERMET AUSSI D'ÉLOIGNER LES BIG KILLERS DE L'ORGANISME QUI SONT DUE À UNE ALIMENTATION ERRONÉE ET À TROP DE STRESS. SELON L'ORGANISATION MONDIALE DE LA SANTÉ IL EST IMPORTANT DE MANGER CHAQUE JOUR 5 PORTIONS DE FRUITS ET LÉGUMES.

GEL ET POMMADE

2 produits pour usage externe

L'aloès arborescens, dont les vertus thérapeutiques (supérieures à d'autres plantes du genre aloès) ont été reconnues par plusieurs études cliniques, est employée pour les produits indiqués au soin des problèmes de la peau. Les produits présentés ont été réalisés avec le pourcentage le plus haut possible d'extrait de feuilles fraîches entières d'aloès arborescens Etnea soit dans le gel soit dans la pommade, en considérant les exigences de formulation et de la production des produits. Des renseignements commerciaux qu'on a eu il en est résulté que nos produits pour l'usage externe à base d'aloès ont la



plus haute quantité de principes actifs. On peut donc dire que le gel et la pommade que nous produisons ont été conçus pour offrir une possibilité de très bons résultats pour plusieurs troubles de la peau. L'efficacité de l'aloès pour tous les problèmes dermatologiques a été reconnu depuis les temps les plus reculés, même pour les problèmes

comme des blessures qui ne cicatrisent pas des ou des dermatites persistantes. Les Égyptiens l'employaient soit pour l'usage externe pour soigner et embellir la peau, soit pour usage interne, et même pour momifier. L'aloès est très employée dans le monde entier pour ses vertus bénéfiques. Les feuilles fraîches entières proviennent de nos cultures placées dans la province de Catania dans une zone pré-volcanique et c'est pour cette raison que les produits ont la dénomination «**ALOE ARBORESCENS ETNEA**». Les terrains, grâce à la dégradation des roches volcaniques, qui se perd dans la nuit des temps, sont très fertiles et n'exigent aucun traitement. En plus l'aloès est une plante qui guérit soi-même. Par conséquent nos plantes sont très riches en substances actives (antioxydants, minéraux, vitamines) et elles ont, donc, des caractéristiques uniques.

Comme on peut déduire de la liste des troubles de la peau sous énumérés , pour lesquels il est possible d'employer les deux produits avec succès, les propriétés thérapeutiques de l'aloès arborescens sont très vastes. Dans tous les cas de pathologies dermatologiques il conviendrait de prendre pour usage interne notre sirop d'aloès arborescens Etnea préparé frais avec feuilles entières + miel + une petite quantité d' eau-de-vie, selon l'antique recette brésilienne, même si avec la seule application externe d' un des deux produits (gel ou pommade) on a des résultats. L'origine de nos feuilles fraîches qui proviennent de terrains volcaniques augmente les vertus bénéfiques des produits. En plus, pendant mais même après le traitement, c'est important d'adopter un style de vie sain (surtout il faut adopter une alimentation naturelle et correcte soit en quantité soit en qualité, arrêter de fumer, contrôler le stress et l'anxiété). Nous signalons, à titre indicatif, dans quels cas il est mieux d'employer le gel ou la pommade, mais le conseil ne doit pas être interprété avec rigidité.

En résumé :

GEL: quand le problème concerne une partie étendue de la peau, quand on nécessite pas un effet émollient, quand il est opportun de masser la partie malade ; en cas de cellulite il faut préférer le gel.

POMMADE: dans tous les autres cas.

LISTE DES PROBLÈMES DE LA PEAU POUR LES QUELS EST POSSIBLE L'EMPLOI DES PRODUITS:

- abrasions (pommade)
- acné (gel)
- mauvaise haleine causée par stomatite (gel – masser les gencives et la langue avec une brosse à dents)
- allergies alimentaires (pommade)
- alopecie (gel – masser le cuir chevelu le soir et le matin se laver normalement)
- goutte (pommade – masser plusieurs fois par jour le gros orteil)
- polyarthrite rhumatoïde (gel)
- abcès (pommade + miel chauffés au bain-marie et appliqués avec une compresse humide)
- cellulite (gel)

- couperose (gel)
- conjonctivite (et inflammations des yeux en général) (gel – compresse sur les yeux)
- dermo-mycose de la peau et des ongles (pommade – compresse ou applications sur chaque tache)
- bursites (pommade)
- brûlures (légères et moyennes) (gel - élimine les petites ampoules et régénère la peau rapidement)
- candidose (gel – application locale)
- cors et durillons (pommade – masser et éventuellement bander)
- chute de cheveux et pellicules (gel – masser le cuir chevelu le soir et le matin se laver normalement)
- crampes musculaires (pommade)
- dermatites (pommade ou gel)
- foulures (pommade)
- douleurs d'arthrose, arthrite, rhumatisme, coups d'air (pommade ou gel)
- eczéma (gel: eczéma humide – pommade : eczéma sec)
- œdème (gel ou pommade)
- hématome et contusions en général (pommade)
- migraine (gel – masser le front et les tempes)
- hémorroïdes (pommade)
- érysipèle (pommade)
- érythème (gel ou pommade)
- exanthème (de scarlatine, rougeole, roséole...) (gel ou pommade)
- blessures (gel ou pommade)
- fistule (pommade)
- furoncles (gel)
- engelures (pommade)
- gingivite (gel) (masser plusieurs fois par jour)
- herpès simplex, zoster (pommade ou gel)
- inflammation organes génitaux (gel)
- lupus érythémateux (pommade)



- taches sur la peau (pommade ou gel)
- névrite (même sciatique) (pommade)
- urticaire (gel ou pommade)
- orgelet (gel – compresse sur l'œil)
- panaris (pommade – compresse avec bandage)
- escarres (pommade)
- pyorrhée alvéolaire (gel – masser les gencives)
- psoriasis (l'emploi du sirop uni à l'application du gel ou de la pommade donnent des résultats surprenants)
- piqûres d'insectes (gel)
- démangeaison (gel)
- fissure (pommade)
- rasage (avant et après le rasage) (gel)
- gerçures (lèvres, peau, mains) (pommade)
- sécheresse vaginale (fréquent après la ménopause) (gel)
- vergetures (gel)
- sinusite (pommade – applications sur les sinus paranasaux)
- tenosite (pommade)
- ulcères (même des diabétiques) (pommade)
- varices et veines variqueuses (gel)
- verrues (pommade ou gel) (éventuellement avec bandage)
- vésicules des pieds (gel) (éventuellement avec bandage)
- soin de beauté de la peau (gel)



Important : Les indications contenues dans cette fiche ne remplacent pas le conseil du médecin et les thérapies pharmaceutiques. Ces matériaux d'information sont réservés aux opérateurs.

MIRACLE DE LA NATURE

CRÈME POUR LE VISAGE À L'EXTRAIT DE BAVE D'ESCAR-GOT QUI MANGE LES FEUILLES ET LES FLEURS DE NOTRE ALOÈS ARBORESCENS ETNEA BIOLOGIQUE.

L'escargot (*Helix Aspersa Muller*) est un mollusque qui produit des éléments pour régénérer et réparer ses lésions, a un pouvoir curatif, bactéricide, et de régénération pour la peau de l'être humain et pour cette raison fut vénéré et utilisé par les anciens Égyptiens et Romains.

Composés les plus courants dans la bave d'escargot et l'allantoïne provoquent une effective régénération de la peau par la stimulation de production de cellules de collagène. En plus c'est un antioxydant qui combat le vieillissement des tissus, uni aux vertus de l'**aloès arborescens Etnea**.



Il s'agit d'un produit naturel pour régénérer et guérir les blessures. Cet ensemble de molécules bio-actives aide à rajeunir et à renouveler les tissus cellulaires en donnant des résultats immédiats.



L'extrait filtré d'escargot qui mange l'**aloès arborescens Etnea** aide à retrouver la naturelle physiologie de la peau.

L'extrait protège, active et améliore les conditions de la matrice extracellulaire parce-qu'il stimule la production de fibroblaste et il a une remarquable activité enzymatique qui favorise l'augmentation des fibres du système connectif, la production de collagène, qui réorganise et recrée la fibre de la matrice extracellulaire et en plus il a une forte action antioxydante qui combat l'effet nocif des radicaux libres et protège les parois cellulaires en les recouvrant.



- Il Augmente la compacité et la capacité de retenir l'eau
- Il Nourrit la peau, la purifie grâce aux pathogénies contenues
- Il Stimule un naturel peeling en éliminant les cellules mortes
- Il Contrôle le gras qui empêche à la peau de respirer
- Il Élimine les toxines en profondeur

Tout cela rend la peau plus lisse, hydratée, propre, lumineuse et plus jeune. Les molécules qui composent cet ingrédient naturel comprennent toutes les propriétés, les vitamines métabolisées par l'escargot qui mange les feuilles et les fleurs d'**aloès arborescens Etnea** de plantes cultivées à l'extérieur en Sicile, avec le résultat d'obtenir un produit unique dans son genre. On conseille de l'utiliser chaque jour.

Produit exécuté sur commande

CRÈME COSMÉTIQUE VISAGE – COU – DÉCOLLETÉ

“Beautiful - Bellissima”

Les vertus bénéfiques de l’aloès arborescens trouvent un emploi idéal dans les préparations dermo-cosmétiques. Nous te rappelons que les feuilles fraîches entières utilisées pour réaliser cette crème visage-cou-décolleté proviennent de nos cultures



placées en province de Catania. Les terrains pré-volcaniques très fertiles donnent aux plantes et à nos produits des caractéristiques uniques à cause de la haute quantité d’antioxydants, vitamines et minéraux. L’extrait de feuilles fraîches entières d’aloès arborescens Etna, en synergie avec les autres ingrédients, donne au produit un effet hydratant, nourrissant, rééquilibrant, protecteur, régénérant et donne élasticité. C’est donc un traitement multifonctionnel très efficace, qui rend la peau lumineuse, compacte, tonique, lisse et veloutée et en plus éclaircit les taches de la peau. Les résultats sont comparables à ceux obtenus avec des traitements spécialisés

CONSEILS D’EMPLOI:

La crème est indiquée pour chaque type de peau, en toutes saisons. Appliquer 1 ou 2 fois par jour sur le visage, cou et le décolleté, masser avec soin, même comme base avant le maquillage, y compris le contour des yeux.

CRÈME POUR LES MAINS

Les propriétés de l’aloès arborescens, connues depuis longtemps, rend l’usage externe idéal pour les problèmes de la peau. Dans le cas de la crème pour les mains et les ongles on a voulu créer un produit avec un résultat

immédiat d'hydratation, de nourriture, de douceur et de facile absorption. C'est une formule riche en substances naturelles (huile de lin et amandes, souci, acide glycyrrhétinique, extrait de racines de réglisse, coenzyme Q10 filtre solaire) qui, unies aux vertus de l'**aloès arborescens Etnea**, protège les mains des agressions atmosphériques qui peuvent causer rougeurs, gerçures et rugosité. Les feuilles fraîches entières utilisées pour la préparation de ce produit proviennent des cultures naturelles de notre société, placées dans la zone de l'Etna en province de Catania. Les terrains prévolcaniques produisent des plantes avec un contenu très haut d'antioxydants, de vitamines et de minéraux qui donnent à nos produits des caractéristiques uniques.



CONSEILS D'EMPLOI:

Appliquer la crème avec un léger massage sur les mains et les ongles 1 ou plusieurs fois par jour.

CRÈME POUR LE CORPS

Crème douce riche en principes actifs avec le pourcentage le plus haut possible d'extrait de feuilles entières de **aloès arborescens Etnea**. C'est un produit excellent à même de satisfaire complètement les exigences de la peau du corps. Riche en facteurs hydratants naturels et en extraits végétaux, elle agit en profondeur et donne une peau douce, hydratée, compacte. Elle est indiquée pour chaque type

de peau. L'emploi quotidien, uni au bain de mousse à l'**aloès arborescens Etnea**, donne d'excellents résultats esthétiques et un bon parfum.

BAIN DE MOUSSE

Idéal chaque jour pour le bain ou la douche. Les substances contenues dans la formule, en synergie avec l'aloès *arborescens* Etnea, qui a beaucoup de vertus bénéfiques, agissent sur la peau efficacement et la rend propre, lisse et douce avec un bon parfum. Notre produit est indiqué même pour les peaux sensibles et pour l'emploi fréquent.



SAVON À L'ALOÈS ARBORESCENS ETNEA ET À L'HUILE D'OLIVE ETNEO

Ce savon naît de matières premières très pures – élevée quantité d'extrait de feuilles fraîches entières d'aloès *arborescens* Etnea et huile d'olive Etneo de notre production. Le travail artisanal garde les propriétés des plantes inaltérées. Le résultat est un savon naturel, nourrissant, lénitif, hydratant, indiqué à chaque type de peau, même les peaux sensibles et délicates.



SHAMPOING

Pour produire ce shampoing on a utilisé des feuilles fraîches entières d'aloès *arborescens* Etnea qui proviennent de nos cultures placées en province de Catania dans une zone pré-volcanique. Les propriétés de l'aloès *arborescens* sont connues depuis longtemps et confirmées par beaucoup d'études scientifiques. Les substances contenues dans cette plante, en synergie avec les autres ingrédients, permettent une action détergent délicat mais en profondeur et en plus une action équilibrante, régénérante, lénitive et détoxifiante.



Le produit maintient le PH physiologique inaltéré et ne contient aucun tensioactif agressif. Il est indiqué pour chaque type de cheveux, surtout pour les cheveux fragiles et opaques et pour les personnes avec un cuir chevelu endommagé. Même dès la première application le produit donne aux cheveux un aspect merveilleux et ils résultent vaporeux, soyeux et brillants.

Conseils d'emploi

Mettre une petite quantité de shampoing sur le cuir chevelu et sur les cheveux mouillés et masser délicatement. Rincer. Procéder à une deuxième application, laisser en pose pendant quelques minutes et rincer avec soin.



LOTION

Le massage quotidien du cuir chevelu avec les gouttes de lotion à base d'aloès arborescens Etnea renforce les cheveux affaiblis. Ce traitement constant permet la repousse des cheveux qui ont encore le follicule vivant mais n'ont pas la force de sortir. Le produit peut être avantageusement employé avec le [Shampoing Aloès Arborescens Etnea®](#).



PÂTE DENTIFRICE

Cette pâte dentifrice, grâce aux vertus de l'aloès arborescens Etnea et en synergie avec les autres ingrédients de la formule, permet une parfaite hygiène bucco-dentaire et s'oppose à la formation de bactéries qui peuvent être la cause de caries, plaques bactériennes, mauvaise haleine et problèmes aux gencives. Cette pâte dentifrice donne une agréable sensation de fraîcheur.

